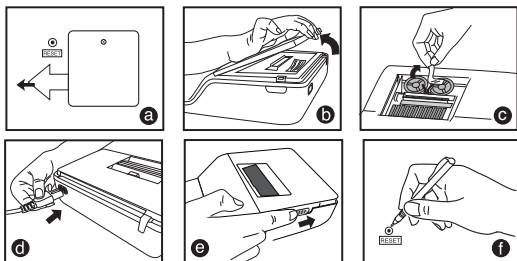


TARTALOM

HASZNÁLAT ELŐTT.....	13
NYOMTATÓPAPÍR BEHELYEZÉSE	14
A TINTASZALAG KICSERÉLÉSE	14
TARTALÉKELEM	15
ÁLTALÁNOS KARBANTARTÁS	15
TIZEDESPONT-VÁLASZTÓ KAPCSOLÓ	16
KEREKÍTÉS KAPCSOLÓ	16
VÉGÖSSZEG/ADÓMÉRTÉK VÁLASZTÓKAPCSOLÓ	16
NYOMTATÁS ÉS TÉTELSZÁMLÁLÓ KAPCSOLÓ	16
ADÓSZÁMÍTÁSI FUNKCIÓ.....	17
ÜZLETI SZÁMÍTÁSOK.....	17
NAPTÁR ÉS ÓRA FUNKCIÓ	17
AUTOMATIKUS ENERGIATAKARÉKOS ÜZEMMÓD	17
TÚLCSORDULÁS	18
MŰSZAKI ADATOK.....	18
SZÁMÍTÁSI PÉLDÁK	67-74


HASZNÁLAT ELŐTT

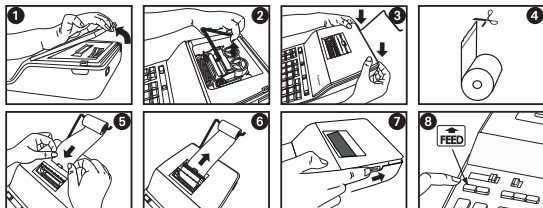
- 1) Mielőtt használatba venné a számológépet, távolítsa el a hátoldalán található szigetelőszalagot. (a . ábra)
- 2) Távolítsa el a szalagot a festékszalag a számológép. (b. c. ábra)
- 3) Csatlakoztassa a hálózati kábelt. (d. ábra)
- 4) Kapcsolja be a készüléket. (e. ábra)
- 5) Majd nyomja meg a [RESET] gombot. (f. ábra)



NYOMTATÓPAPÍR BEHELYEZÉSE

Megjegyzés: Kapcsolja ki a hálózati kapcsolót.

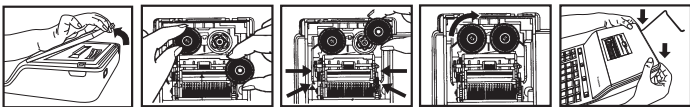
- 1) Vegye le a nyomtató fedelét és emelje fel a papírt karját. (1. 2. ábra)
- 2) Helyezze vissza a helyére a nyomtató fedelét. (3. ábra)
 - A papír behelyezése előtt vágja le a papír szélét az ábrán látható módon. (4. ábra)
- 3) Tegye rá az új papírtekercset a karra. A papír széle az ábrán jelzett irányban helyezkedjen el (5. ábra).
 - A használható papírtekercs méretei – szélesség: 57 mm; átmérő: max. 86 mm
- 4) Illesse a papír végét a készülék hátoldalán található részbe, amint az az ábrán látható (6. ábra).
- 5) Kapcsolja be a készüléket. (7. ábra) A papírbehúzá gombbal  húzza be a papírt az ábra szerint. (8. ábra)



A TINTASZALAG KICSERÉLÉSE

Megjegyzés: Kapcsolja ki a hálózati kapcsolót.

- 1) Vegye le a nyomtató fedelét és emelje fel a papírt karját.
- 2) Húzza le a festékszalogorsókat a tengelyekről. A régi szalagot és orsókat dobja ki.
- 3) Tegye a festékszalogorsót a bal oldali orsótartó rúdra, és nyomja le kattanásig.
- 4) Fűzze be a szalagot az oldalvezető külső éle mentén, ügyelve arra, hogy a szalag fekete része felül legyen.
- 5) Tegye a szalagot a nyomtatógyűrű és a nyomtatóorsó közé. Fűzze be a szalagot az oldalvezető külső éle mentén.
- 6) Tegye a másik festékszalogorsót a másik orsótartó rúdra.
- 7) Nyomja le az orsót kattanásig.
- 8) Tekerje fel a lelógó szalagot a bal oldali orsónak az óramutatóval ellentétes irányba való forgatásával.
- 9) Helyezze vissza a helyére a nyomtató fedelét.



FONTOS: Csak azonos típusú festékszalogorsókat szabad használni!

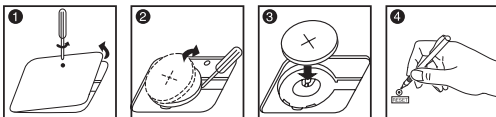
TARTALÉKELEM

A memóriát védő tartalékelemnek köszönhetően akkor is megmarad a beállított adómérték, valamint a naptár és az óra beállítása, ha a készülék ki van kapcsolva, vagy ha nincs bedugva a tápkábel a konnektorba.

Elem: 1 lítiumelem (típus: CR2032)

Az elem élettartama: 2000 óra biztonsági idő

FIGYELMEZTETÉS: Helytelen típusú elem behelyezése esetén robbanásveszély lép fel. Az elhasznált elemeket az útmutatásnak megfelelően kell kezelni. Az elemeket a helyi szabályoknak megfelelően dobja ki. Ne dobja ki a háztartási hulladékkal.



A tartalékelem cseréje után nyomja meg a [RESET] gombot. Ezután ne feledje ismét beállítani adó mértékét, az órát és a naptárat.

ÁLTALÁNOS KARBANTARTÁS

- 1) Ne tegye ki a számítógépet közvetlen napsütésnek. A gyors hőmérsékleti változásokat, magas páratartalmat, port és szennyeződést szintén kerülni kell.
- 2) A gép házát száraz törlőkendővel tisztítsa meg. Ne használjon vizet vagy mosószert.
- 3) Csak behelyezett papírtekercs mellett aktiválja a nyomtató funkciót.
- 4) Vaporról, vasreszelékről környezetében ne használja a számítógépet, mert azok zavarhatják a gép elektromos áramkörét.
- 5) Ne helyezzen semmilyen tárgyat a számítógép, kiváltképp a nyomtató-mechanizmus tetejére.
- 6) Mielőtt kihúzná a csatlakozót a dugaszoló aljzatból, kapcsolja ki a számítógépet.
- 7) Ha áramtalanítani akarja a készüléket, húzza ki a hálózati csatlakozót a fali aljzatból. Elektromos hiba (pl. füst) esetén azonnal húzza ki a dugót a fali aljzatból.
- 8) A hálózati fali csatlakozó a készülék közelében és könnyen hozzáférhető helyen legyen.
- 9) Az elektrosztatikus kisülésű környezetekben előfordulhat, hogy a minta nem megfelelően működik, és hogy a felhasználónak vissza kell állítania a mintát.

TIZEDESPONT-VÁLASZTÓ KAPCSOLÓ



– A tizedespont helyének (+ 0 2 3 4 6 F) kijelölése számolási eredményekhez.



+ **(Összeadás mód)** – Az összeadás és kivonás automatikusan 2 tizedesjeggyel történik. Ez a funkció valutaátváltási számításoknál kényelmes megoldás.



F **(Lebegő tizedespont)** – 12 számjegyet nyomtat ki a készülék vagy jelenít meg a kijelző.

KEREKÍTÉS KAPCSOLÓ



– Az eredményt, az előre kijelölt tizedesjegyekre fel- [↑], illetve lekerékíti [↓], és kerekíti [5/4].

VÉGÖSSZEG/ADÓMÉRTÉK VÁLASZTÓKAPCSOLÓ

VÉGÖSSZEG



/ [GT] – Ha a számítások során a GT kapcsoló „ON” értékű, az összegek a végösszeg memóriába kerülnek. A [✳] gomb minden egyes megnyomásával a részösszeg a GT szimbólumokkal lesz kinyomtatva. A [GT] megnyomása esetén a készülék kinyomtatja a közbenső összeget a G◊ szimbólumokkal. A végösszeg kiszámításához és a G✳ szimbólumok kinyomtatásához nyomja meg a [GT] gombot.

ADÓMÉRTÉK BEÁLLÍTÁSA



– Az adó mértékének beállításához, illetve megjelenítéséhez állítsa a kapcsolót „TAX RATE SET” helyzetbe.

NYOMTATÁS ÉS TÉTELSZÁMLÁLÓ KAPCSOLÓ



Nyomtatás kikapcsolása – A bevitt adatok és az eredmények megjelennek a kijelzőn, de a készülék nem nyomtatja ki őket.



Nyomtatás bekapcsolása – A bevitt adatok és az eredmények megjelennek a kijelzőn, és a készülék kinyomtatja őket.



Tétel – Az „ITEM” pozíció esetén a készülék számolja a [+], [-], [M±] és [M≡] gombok megnyomását. A készülék a tételszámot a papírtekercs bal oldalára nyomtatja (legfeljebb 999-szer) a [◊], [✳], [M◊] vagy [M✳] gomb megnyomása alkalmával.

ADÓSZÁMÍTÁSI FUNKCIÓ



TAX +

Adó hozzáadása gomb – Lenyomásával hozzáadhatja az adót a kijelzett tételhez.

TAX -

Adó levonása gomb – Lenyomásával levonhatja az adót a kijelzett tételből.

ÜZLETI SZÁMÍTÁSOK



COST

SELL

MARGIN

– Kiszámíthatja egy termék költségét, eladási árát és haszonkulcsát. Adja meg bármely 2 tételt, és kiszámíthatja a harmadikat (írja be például a költséget és az eladási árát, hogy kiszámítsa a haszonkulcsot %-ban).

NAPTÁR ÉS ÓRA FUNKCIÓ



– Segítségével átválthat a naptár és az óra üzemmód között.



– Segítségével átválthat a 12 és a 24 órás megjelenítés között óra üzemmódban.



– Segítségével beállíthatja a dátumot és az időt naptár, illetve óra üzemmódban.



– Segítségével átválthat délelőtt (AM) és délután (PM) között az óra üzemmód időbeállításánál.

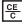


– Segítségével kiválasztható naptár üzemmódban a dátumformátum („YYYY/MM/DD”, „DD/MM/YYYY” vagy „MM/DD/YYYY”).


- **Megjegyzés:** Ha egyik tápellátási forrás sem „CR2032” típusú tartalékelem nincs csatlakoztatva, az óra, a naptár és az adó mértéke törlődik. Ez esetben ismét állítsa be az órát, a naptárat és az adó mértékét.

AUTOMATIKUS ENERGIATAKARÉKOS ÜZEMMÓD



Amikor a készülék be van kapcsolva az "ON", és a számológép nem használják **kb. 7 perc.** A kalkulátor váltani energiatakarékos üzemmódban automatikusan narancssárga LED-up. Nyomja meg a  gombot a számológép visszatér a normál számítási módszer.

TÚLCSORDULÁS

A következő esetekben, ha látható az „E” felirat, a készülék kinyomtat egy „ERR”, elektronikus lezárja a billentyűzetet, és a számológép további működtetése nem lehetséges. A túlcsordulás megszüntetéséhez nyomja meg a  gombot. Túlcsordulás az alábbi esetekben fordul elő:

1. Az eredmény vagy a memória tartalmának eredménye a tizedesponttól balra meghaladja a 12 számjegyet.
2. Ha „0”-val osztást végez.
3. A készülék számolási sebességénél gyorsabban végez műveleteket. (Puffer regiszter túlcsordulás)

■ Elektromágneses interferencia vagy elektrosztatikus kisülés miatt a kijelző hibásan működhet vagy a memóriában szereplő árfolyam vagy adószám módosulhat, esetleg törlődhet. Ha ez bekövetkezne, golyóstoll hegyével vagy más hasonló tárggyal nyomja meg a számológép hátulján lévő [RESET] gombot. Miután alapállapotba állította a gépet és az adó mértékét.



MŰSZAKI ADATOK

Tápellátás: AC100V – AC240V, 50/60 Hz
Használati hőmérséklet: 0°C – 40°C
Számítási kapacitás: legfeljebb 12 számjegy
Méret: 320 mm (Sz) x 193 mm (H) x 71 mm (M)
Súly: 1,506 g
(A változtatások joga fenntartva.)



Az alsó ügy és a nyomtató terjed ez a termék készül újrahaznosított Canon fénymásoló műanyagból.

Kizárólag az Európai Unió (valamint az EEA) részére.

Ezek a szimbólumok azt jelzik, hogy a termék hulladékkezelése a háztartási hulladéktól különválasztva, a WEEE - elektromos és elektronikus berendezések hulladékairól szóló (2002/96/EK) irányelvnek és, az elemekről és akkumulátorokról, valamint a hulladékelemekről és -akkumulátorokról szóló (2006/66/EK) irányelvnek megfelelően, és/vagy ezen irányelveknek megfelelő helyi előírások szerint történik.

Ezen terméket az arra kijelölt gyűjtőhelyre kell juttatni, pl., hasonló termék vásárlásakor a régi becserélésére vonatkozó hivatalos program keretében, vagy az elektromos és elektronikus berendezések (EEE) hulladékainak gyűjtésére, valamint a hulladékelemek és hulladékkumulátorok gyűjtésére kijelölt hivatalos gyűjtőhelyre. Az ilyen jellegű hulladékok nem előírászerű kezelése az elektromos és elektronikus berendezésekhez (EEE) általánosan kapcsolható potenciálisan veszélyes anyagok révén hatással lehet a környezetre és az egészségre.

Ezen termék megfelelő módon történő eltávolításával Ön is hozzájárul a természeti források hatékony használatához.

A termék újrahaznosítását illetően informálódjon a helyi polgármesteri hivatalnál, a helyi közterület-fenntartó vállalatnál, a hivatalos hulladéklerakó telephelyen, vagy a háztartási hulladék begyűjtését végző szolgáltatónál, illetve látogasson el a www.canon-europe.com/environment internetes oldalra. (EEA : Norvégia, Izland és Liechtenstein)

